



Enligt sändlista
Kungörelsedelgivning

Beslut om licensjakt efter järv i Jämtlands län 2023

Beslut

Länsstyrelsen beslutar att tillåta licensjakt efter högst 15 järvar i Jämtlands län.

Länsstyrelsen beslutar också att detta beslut gäller utan hinder av att det överklagas. Hur beslutet kan överklagas framgår av bilaga 1.

Villkor

När får jakten bedrivas?

Jakten får bedrivas från och med 1 oktober till och med 31 december 2023, eller den tidigare tidpunkt som jakten i respektive område avlyses.

Jakt efter järv får bara bedrivas från och med en timme före solens uppgång till och med en timme efter solens nedgång. Under timmen efter solens nedgång får jakten endast bedrivas som smyg- eller vaktjakt.

Hur många djur får fällas?

Jakten omfattar högst 15 järvar fördelat på åtta jaktområden i länet. Jaktområdena finns redovisade i bilaga 2 - 3.

- Område 1 högst 2 järvar får fällas
- Område 2 högst 2 järvar får fällas
- Område 3 högst 3 järvar får fällas
- Område 4 högst 2 järvar får fällas
- Område 5 högst 2 järvar får fällas
- Område 6 högst 1 järvar får fällas
- Område 7 högst 2 järvar får fällas
- Område 8 högst 1 järvar får fällas

Information om återstående tilldelning

Länsstyrelsen tillhandahåller en telefonsvarare med aktuell information om hur många djur som återstår av tilldelningen i varje jaktområde. Informationen uppdateras minst en gång per dygn, vid behov tätare. Denna telefonsvarare nås på **010-225 30 40**.

Vilka djur får fällas?

Samtliga järvar, oavsett kön och ålder, får jagas och fällas.

Var får jakten bedrivas?

Jakten får bedrivas inom de områden som beskrivs i bilaga 2 och 3.

Avlysning och avräkning

Länsstyrelsen avlyser jakten inom respektive område när tilldelningen fyllts. Länsstyrelsen informerar om avlysningen via telefonsvararen på telefonnummer **010-225 30 40**.

Licensjakt får inte bedrivas senare än en timme efter att Länsstyrelsen har avlyst jakten eller efter den tidigare tidpunkt då det har blivit känt för jägaren att jakten är avlyst eller att samtliga tilldelade järvar har fällts.

Avräkning

1. Påskjuten järv avräknas det tillåtna antal djur som får fällas, såvida inte skottplatsundersökning eller andra omständigheter visar att det är uteslutet att djuret skadats eller det på annat sätt vid fältkontroll kan fastställas att djuret inte skadats.
2. Fälld eller påskjuten järv som avräknas enligt punkt 1 avräknas licenstilldelningen i det län där det först påsköts.
3. Fälld eller påskjuten järv som avräknas enligt punkt 1 avräknas i det jaktområde där det först påsköts.
4. Fälls järv med stöd av andra beslut eller bestämmelser eller dödas av andra orsaker under den tid då licensjakt är tillåten räknas dessa järvar inte av från licenstilldelningen.

Vid eventuell överskjutning inom ett jaktområde kommer djur avräknas från annat område där tilldelning kvarstår.

Vilka får utföra jakten?

Person som har jakträtt i jaktområden som omfattas av detta beslut har rätt att delta i jakt efter järv på den mark där denne har jakträtt, under förutsättning att jakträtten inkluderar jakt efter järv.

Den som tänker bedriva jakt efter järv ska registrera sig i Naturvårdsverkets Jägarregister. Anmälan till Jägarregistret görs på något av följande sätt:

- Logga in i Jägarregistret (detta kräver att du har BankID)
<https://jagarregistret.naturvardsverket.se/>
- Ring Naturvårdsverkets kundtjänst: 010-698 17 00
- Ring talsvar: 0771-18 34 11 och följ instruktionen

Du får ingen bekräftelse på din registrering, oavsett vilken metod du använder för att registrera dig. Du kan kontrollera din registrering genom att logga in i Jägarregistret.

Järvjägarens ansvar

Var och en som jagar järv är skyldig att känna till detta beslut i sin helhet.

1. Den som jagar ska informera sig minst en gång i timmen om hur många järvar som återstår av tilldelningen i det jaktområde där jakten bedrivs. Den som jagar järv sedan jakten avslysts kan komma att ställas till ansvar för jaktbrott eller grovt jaktbrott om man av oaktsamhet inte hållit sig informerad.
2. Den som har påskjutit en järv ska ansvara för att skottplatsundersökning genomförs för att ta reda på om järven är skadad eller inte. Spår på skott- och fallplats får inte förstöras.
3. Eftersök ska, om inte skottplatsundersökningen eller andra omständigheter visar att järven är oskadad, genomföras fram till dess att:
 - a) järven påträffats död,
 - b) järven påträffats skadad och avlivats, eller
 - c) järven inte kan anträffas.
4. Den som har påskjutit en järv ska på begäran visa skottplats för Länsstyrelsens besiktningsperson och tillsammans med besiktningspersonen genomföra en fältkontroll och följa upp vad som skett efter skott.

5. Den som har påskjutit en järv ska redovisa till Länsstyrelsen hur skottplatsundersökning och eftersök genomförts samt dokumentera dessa åtgärder på det sätt som Länsstyrelsen anvisar. Skytten ska tillsammans med Länsstyrelsens besiktningsperson dokumentera platsundersökning och eftersök på blankett R3 *Påskjutet rovdjur – platsundersökning och eftersök*.

Jaktmedel och jaktmetoder

I Naturvårdsverkets föreskrifter om vapen, vapentillbehör och ammunition för jakt (NFS 2023:8) anges vilka vapen och kulpatroner som får användas vid jakt efter järv.

Hundanvändning

Högst två hundar som ställer eller förföljer en och samma järv får användas samtidigt. Hundarna får inte bytas ut under jakt efter en och samma järv under en och samma dag.

Hund som används vid eftersök av påskjuten järv bör vara särskilt tränad i att spåra järv.

Motordrivna fordon

Motordrivet fordon får, när det har kommit snö, användas för att på befintligt vägnät och på befintliga skoterleder söka efter järvspår. Detta utgör ett undantag från förbudet i 31 § jaktlagen att bedriva jakt från motordrivet fortkaffningsmedel.

Undantaget innebär endast att sökande efter spår längs med vägar och skoterleder får ske för så kallad ringning av djuret för att fastställa djurets ungefärliga vistelseplats. Väg eller skoterled måste kunna återfinnas på Lantmäteriets karta i skala 1:50 000 eller på Lantmäteriets karta i skala 1:100 000 i de områden där karta i skala 1:50 000 saknas.

Undantaget gäller endast under den beslutade jakttiden och ger därmed inte rätt att med motordrivet fordon söka efter järvspår under annan tid.

Undantaget ger inte rätt att från motordrivet fordon skjuta, spåra, förfölja eller genskjuta djuret. Undantaget ger inte heller rätt att nyttja motordrivet fordon för att förhindra att järven kan undkomma eller för att avleda dess uppmärksamhet från den som jagar.

Länsstyrelsen erinrar om att skjutvapen enligt 22 § jaktförordningen inte får medföras vid färd med motordrivet fordon i terräng. Observera att skoterled räknas som terräng.

Åtel

Licensjakt efter järv med hjälp av åtel är tillåtet förutsatt att åteln uppfyller gällande krav och bestämmelser för utfodring av vilt och hantering av produkter från djur i samband med jakt.

Information om bestämmelser runt utfodring av vilt samt hantering av produkter från djur i samband med jakt finns på Jordbruksverkets webbplats;

- <https://jordbruksverket.se/djur/foder-och-produkter-fran-djur/foder/utfodra-vilda-djur>.
- <https://jordbruksverket.se/djur/foder-och-produkter-fran-djur/produkter-fran-djur/hantera-produkter-fran-djur-i-samband-med-jakt-och-fiske>.

Ytterligare information finns i Föreskrifter om ändring i Statens jordbruksverks föreskrifter (SJVFS 2006:84) om befattning med animaliska biprodukter och införsel av andra produkter, utom livsmedel, som kan sprida smittsamma sjukdomar till djur (SJVFS 2014:43).

Frågor om tillåtna lockmedel hänvisas till Jordbruksverket.

Anmälan om fälld eller påskjuten järv

Fälld eller påskjuten järv ska anmälas av skytten till Länsstyrelsen utan dröjsmål och senast inom en timme efter att djuret fällts eller påskjutits.

Påskjutning definieras i detta beslut enligt följande: *skott har avlossats mot järv med avsikt att fälla denna och det kan inte uteslutas att djuret är träffat.*

Anmälan sker till Länsstyrelsen via telefonnummer **010-225 30 40**.

Vid anmälan anges följande:

- Namn och telefonnummer till skytten;
- Namn och telefonnummer till jaktledare om sådan utsetts;
- När järven fällts eller påskjutits (datum och klockslag);
- Var järven fällts (jaktområde enligt detta beslut samt koordinater i SWEREF99 TM eller plats som går att återfinna på karta 1:100 000);
- Djurets kön och ålder, om det är möjligt att bestämma;
- Vilket jaktsätt som använts.

I samband med anmälan om fälld djur informerar Länsstyrelsen om förfarandet med det fällda djuret. Länsstyrelsens personal meddelar skytten angående tidpunkt och plats för besiktningen.

Besiktning och hantering av fälld järv

Länsstyrelsens besiktningspersoner besiktar samtliga fällda järvvar. Skytten ska inom ett dygn från det att djuret fällts uppvisa hela det fällda djuret för Länsstyrelsens besiktningsperson. Fälld järv får inte frysas och inre organ får inte tas ur. Om besiktningspersonen så begär ska skottplats/fallplats omgående uppvisas.

Besiktningspersonen fyller tillsammans med skytten i blankett J2 *Besiktning och provtagning av fälld järv*. Besiktningspersonen tar vid besiktning ett hudprov (cirka 1 x 3 centimeter) och märker järvskinnet med ett mikrochip vid sidan av flåsnittet vid buk eller bröst. Uppgift om chipnummer anges på blanketten J1 *Registrering av fälld järv*. Märkningen fungerar som ett bevis på att djuret fällts lagligt. Skinn av järv som inte märks enligt bestämmelserna ovan tillfaller staten.

Flådd kropp inklusive kranium och eventuella testiklar sänds till Statens veterinärmedicinska anstalt (SVA) genom besiktningspersonens försorg. Del av skinn som är eller kan misstänkas vara angripet av skabb ska också skickas in. Delarna skickas i två försändelser där hudprovet skickas separat och övriga delar skickas tillsammans. I varje försändelse bifogas en kopia av blanketten J2 *Besiktning och provtagning av fälld järv*.

Samtliga blanketter kan laddas ner från <https://sva.se/vilda-djur/rovdjur/registering-remisser-doda-rovdjur/>

Jakträttshavarens rätt till delar av järven

Under förutsättning att ovan nämnda uppgifter har rapporterats, att djurkroppen har uppvisats och samtliga prover har lämnats samt att jakten i övrigt har skett i överensstämmelse med jaktlagstiftning och med villkoren i detta beslut, tillfaller skinnet av den fällda järven jakträttshavaren. Jakträttshavaren får överlåta skinnet från den fällda järven till annan person. Om ovanstående förutsättningar inte är uppfyllda, tillfaller hela järven staten.

Åldersbestämning av djuret genomförs av SVA, genom analys av en hörntand, varefter jakträttshavaren, alternativt den som jakträttshavaren har överlåtit kraniet till, kan få tillbaka kraniet mot en avgift. Önskar jakträttshavaren, eller den person som kraniet överlåtit till, att få tillbaka kraniet ska det anges särskilt på blanketten J3 *Ansökan om återtag kranium från rovdjur fälld under jakt*. Vid återsändandet skickar SVA med ett mikrochip för märkning av kraniet samt en instruktion för hur det ska fästas.

Bakgrund

I svensk jaktlagstiftning framgår att allt vilt är fredat. All tillåten jakt är således undantag från denna grundregel. Eventuella problem och skador som orsakas av jaktbart vilt ska i första hand regleras genom jakt.

De övergripande dragen i Sveriges nuvarande rovdjursförvaltning beslutades av riksdagen år 2001 efter regeringens förslag i propositionen *Sammanhållen rovdjurspolitik* (prop. 2000/01:57). De övergripande målen var att Sverige skulle ta ansvar för att björn, varg, järv, lodjur och kungsörn skulle finnas i så stora antal att de långsiktigt skulle finnas kvar i den svenska faunan och att arterna kunde sprida sig till sina naturliga utbredningsområden. I propositionen *En hållbar rovdjurspolitik* (prop. 2012/13:191) fastslogs att det övergripande och långsiktiga målet för rovdjurspolitiken är att varg, björn, järv, lodjur och kungsörn i Sverige ska uppnå och bibehålla gynnsam bevarandestatus, samtidigt som tamdjurshållning inte påtagligt försvåras och socioekonomisk hänsyn tas. I propositionen framgår även att toleransnivån för skador på rennäringen orsakade av stora rovdjur ska vara maximalt tio procent räknat på den aktuella samebyns faktiska renantal.

I propositionen *En hållbar rovdjurspolitik* (prop. 2012/13:191) fastslogs att referensvärdet för en gynnsam bevarandestatus för järv i Sverige gällande populationsstorlek ska vara 500-600 individer och att referensvärdet för gynnsam bevarandestatus gällande utbredningsområde ska vara den alpina regionen av fjällkedjan och fjällnära skogsterräng i Norrbottens, Västerbottens, Jämtlands, Västernorrlands och Dalarnas län. Utifrån att referensvärdena för populationsstorlek och utbredningsområde var uppnådda bedömdes järvstammen i Sverige ha en gynnsam bevarandestatus enligt art- och habitatdirektivet (92/43/EEG) i propositionen. Utifrån det slog riksdagen vidare fast att en aktiv förvaltning ska genomföras i enlighet med de riktlinjer för förvaltningen av de stora rovdjuren som tagits fram av EU-kommissionen.

I beslutet om att överlämna rätten att besluta om licensjakt¹ framkommer att Naturvårdsverket den 29 april 2019 rapporterade nya referensvärden till EU enligt artikel 17 i art- och habitatdirektivet. Referensvärdet för minsta populationsstorlek för gynnsam bevarandestatus för järv i Sverige rapporterades till 600 individer utifrån bästa tillgängliga vetenskapliga underlag.

¹ Överlämnande av rätten att besluta om licensjakt på järv till länsstyrelserna i norra rovdjursförvaltningsområdet. Naturvårdsverket, 2023, NV-04719-23

Den 7 maj 2020 fastställde Naturvårdsverket de regionala och länsvisa miniminivåerna för järv (NV-01525-18). Beslutet om miniminivåer gäller till och med 7 maj 2025. Den nationella miniminivån är 96 föryngringar, den regionala miniminivån inom norra rovdjursförvaltningsområdet, norra RFO, är 89 föryngringar och miniminivån inom Jämtlands län är 29 föryngringar. Den tidigare miniminivån inom Jämtlands län gällde mellan 2014-2019 och var 23,5 föryngringar. Föryngringar omräknas till individer med hjälp av omräkningsfaktorer, dessa skiljer sig något över landet utifrån regionala förutsättningar.

Miniminivån anger hur många järvar som varje län ska sträva efter att upprätthålla och definierar gränsen mellan olika förvaltningsstrategier. Om antalet järvar är under miniminivån bör endast skydds jakt tillåtas, och då i begränsad omfattning. När inventeringar visar att järvpopulationen ligger över det nationella referensvärdet, och länets miniminivå, kan licensjakt utgöra en av flera åtgärder i förvaltningen för att minska risken för negativa konsekvenser som järvpopulationen kan föra med sig. I renkötsellänen handlar det främst om konsekvenser för rennäringen.

Länen har även beslutat om förvaltningsmål och -intervall som ligger högre än den fastställda miniminivån. Förvaltningsmålen och -intervallen är framtagna i samråd med viltförvaltningsdelegationen i respektive län med hänsyn till de olika intressen som finns i länet kopplade till rovdjur. Målsättningen är stabila järvstammar som kan tillåtas fluktuera inom förvaltningsintervallen, men inte under miniminivån. Eventuella populationsförändringar ska kunna upptäckas tidigt och genom adaptiv förvaltning ska skador orsakade av järv hållas på en acceptabel nivå. I den nationella förvaltningsplanen för järv bedömer Naturvårdsverket att licensjakt är en effektiv, kontrollerbar och hållbar del av en aktiv järvförvaltning om den sker i begränsad omfattning. I förvaltningsplanen anger Naturvårdsverket också att risken för olägenheter och negativa socioekonomiska konsekvenser kan öka i områden där förekomsten av järv är mer koncentrerad. En minskad förekomst av järv i dessa områden kan bidra till att konflikten mellan renkötseln och järv minskar och att toleransen för järv därmed kan öka.

Viltförvaltningsdelegationen i Jämtlands län

I Viltförvaltningsdelegationen ingår representanter för olika intressen i länet samt politiker som representerar allmänheten. För att öka tydligheten i och förståelsen för rovdjursförvaltningen har Viltförvaltningsdelegationerna vid länsstyrelserna i norra RFO, beslutat om förvaltningsmål och förvaltningsintervall för järv för sina respektive län. Förvaltningsmålet anger hur stor järvstam länet ska sträva efter att

upprätthålla. Viltförvaltningsdelegationen i Jämtlands län beslutade den 17 februari 2022 att förvaltningsmålet för järv ska vara 34 föryngringar. Förvaltningsintervallet beslutades att vara mellan 30 och 38 föryngringar, inom vilket järvpopulationen kan tillåtas fluktuera.

Järvpopulationen i Sverige och norra rovdjursförvaltningsområdet

Antalet järvar i Sverige beräknas genom årliga inventeringar som genomförs i hela landet, med undantag från Gotland. Inventeringen fastställer järvföryngringar, det vill säga familjegrupper av järv, men viss inventering görs även genom insamling av material som kan innehålla DNA, till exempel spillning. Järvföryngringar utgör endast ett segment av den totala järvpopulationen och antalet föryngringar kan variera från år till år utan att antalet vuxna järvindivider nödvändigtvis förändras i samma takt.

Vid inventeringen 2022² fastställdes 119 föryngringar i Sverige. Under samma period fastställdes 113 föryngringar i norra RFO. Järvar återfanns vid inventeringen i Norrbottens, Västerbottens, Jämtlands, Västernorrlands, Dalarnas, Gävleborgs och Värmlands län (tabell 1). I figur 1 redovisas utvecklingen av den nationella järvpopulationen under åren 2013-2022.

För att ta hänsyn till att det finns viss mellanårsvariation i reproduktionsframgång, utan att för den delen andelen vuxna järvar i populationen ändras i samma utsträckning som antalet fastställda föryngringar, används ett treårsmedelvärde vid beräkning av populationsstorlek. Det gör att den beräknade nationella järvpopulationen 2022 baseras på inventeringsresultaten från 2020-2022 och utifrån det beräknas till 668 (CI 95% 540-869) vuxna järvindivider.

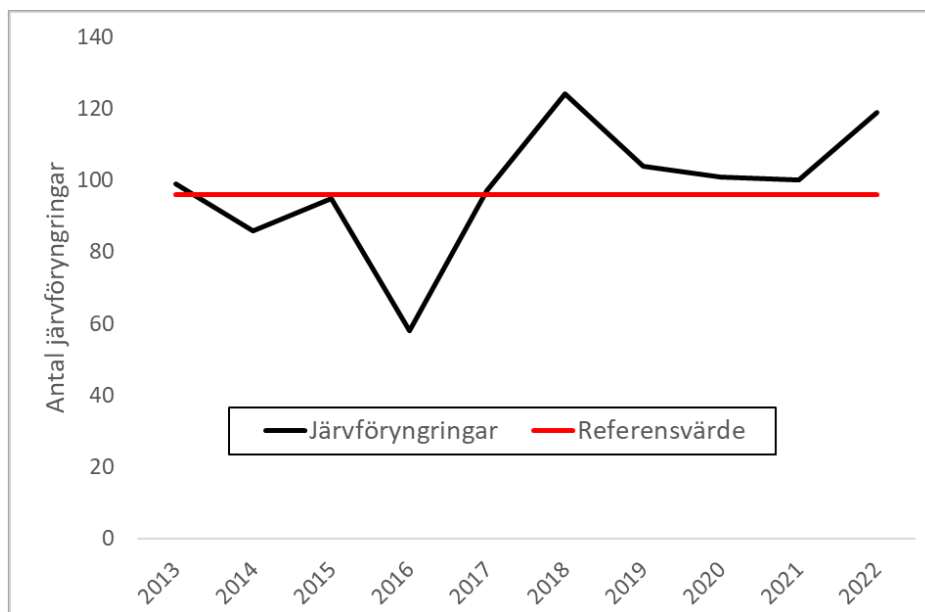
Inventeringen, samt populationsberäkningen utifrån treårsmedelvärde, visade således att järvpopulationen 2022 översteg såväl det nationella referensvärdet om 96 föryngringar, som miniminivån inom norra RFO om 89 föryngringar.

Inventeringsresultatet för 2023 har när detta beslut fattas ännu inte fastställts.

² Mattisson, J., Höglund, L., Hedmark, E. & Brøseth, H. 2022. Bestandsovervakning av jerv i 2022. Inventering av jerv 2022. Bestandsstatus for store rovdyr i Skandinavien. Bestandsstatus for store rovdjur i Skandinavien. 3-2022. 30 s.

Tabell 1: Sammanställning av fastställda inventeringsresultat för de tre senaste inventeringsåren, nationellt samt per län.

	2020	2021	2022	Medelvärde tre år
Sverige	101	100	119	107
Norra RFO	90	87	113	97
Norrbottens län	31	14	36	27
Västerbottens län	21	19	24	21
Jämtlands län	31	51	48	43
Västernorrlands län	7	3	5	5
Dalarnas län	4	7	4	5
Gävleborgs län	4	3	1	3
Värmlands län	3	3	1	2



Figur 1: Järvpopulationens utveckling i Sverige under åren 2013-2022 visat som antal fastställda föryngringar per år. Den röda linjen visar det fastställda nationella referensvärdet för gynnsam bevarandestatus³.

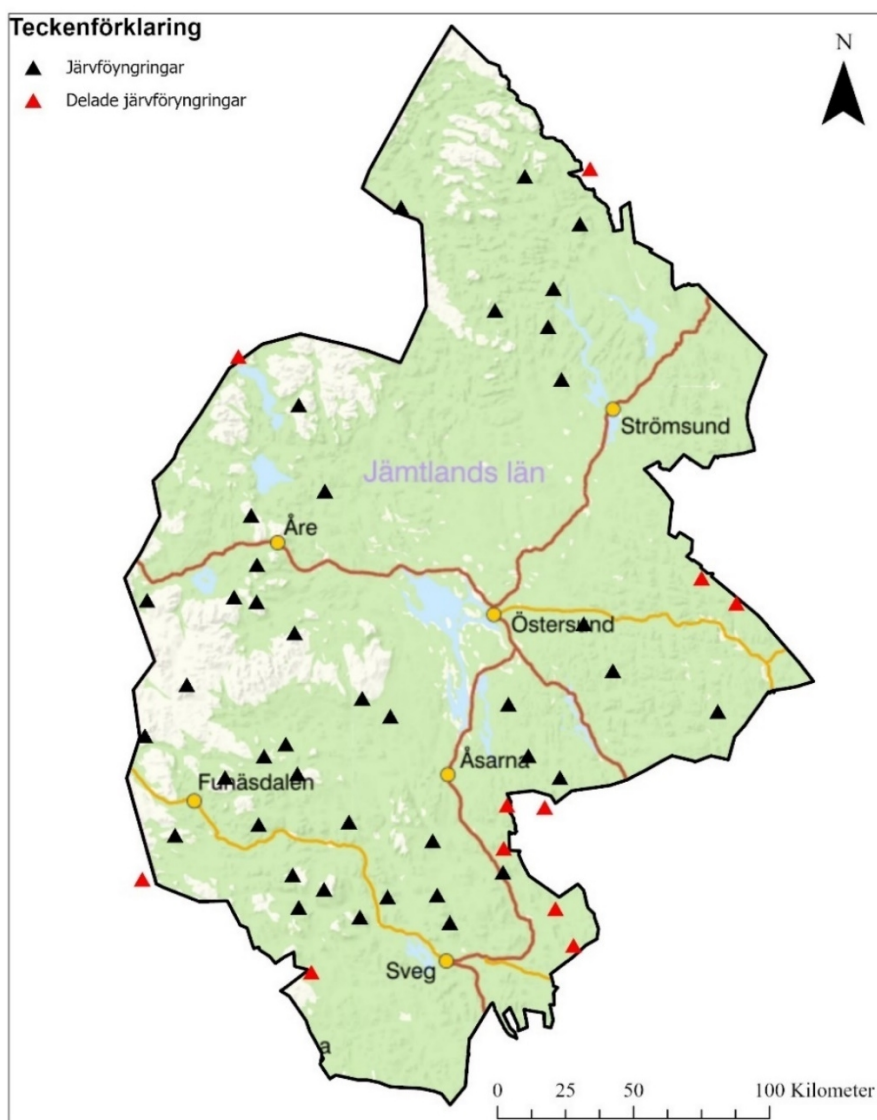
I förvaltningsrätten dom i mål nr 2015-22 konstaterades att järvstammen 2022 översteg det nationella referensvärdet samt miniminivån för länet.

³ Mattisson, J., Höglund, L., Hedmark, E. & Brøseth, H. 2022. Bestandsovervakning av jerv i 2022. Inventering av jerv 2022. Bestandsstatus för store rovdjur i Skandinavien. Bestandsstatus för stora rovdjur i Skandinavien. 3-2022. 30 s.

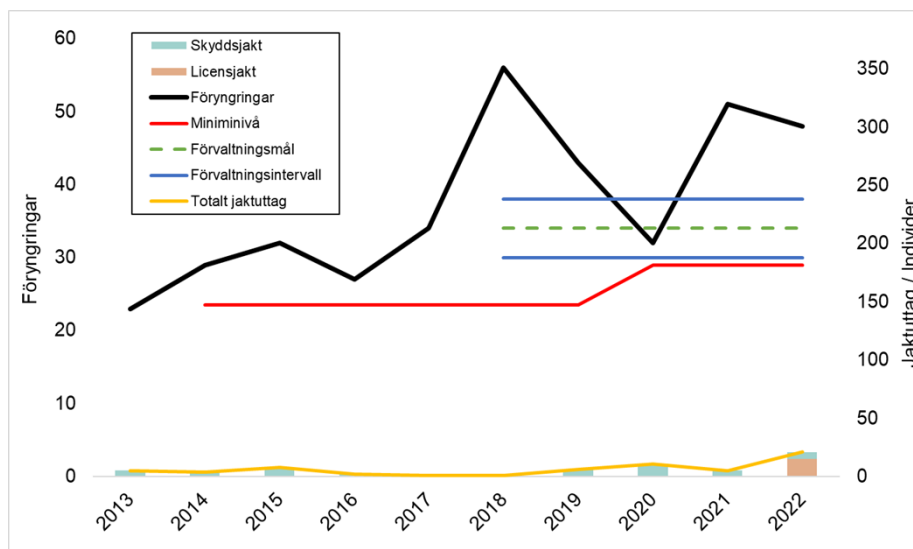
Järvpopulationen i Jämtlands län

Länets förvaltningsmål är, som tidigare angetts, beslutat till 34 föryngringar och förvaltningsintervallet ligger mellan 30-38 föryngringar. Målet för järvpopulationen är att hålla den på en nivå så nära förvaltningsmålet som möjligt, samtidigt som den kan tillåtas fluktuera inom förvaltningsintervallet. Som tidigare nämnts är länets miniminivå beslutad till 29 föryngringar.

Under inventeringssäsongen 2022 fastställdes järvpopulationen i Jämtlands län till 48 föryngringar (figur 2). Järvpopulationens utveckling i länet under åren 2013-2022 redovisas översiktligt i figur 3 och visar att järvpopulationen med marginal ligger över miniminivån.

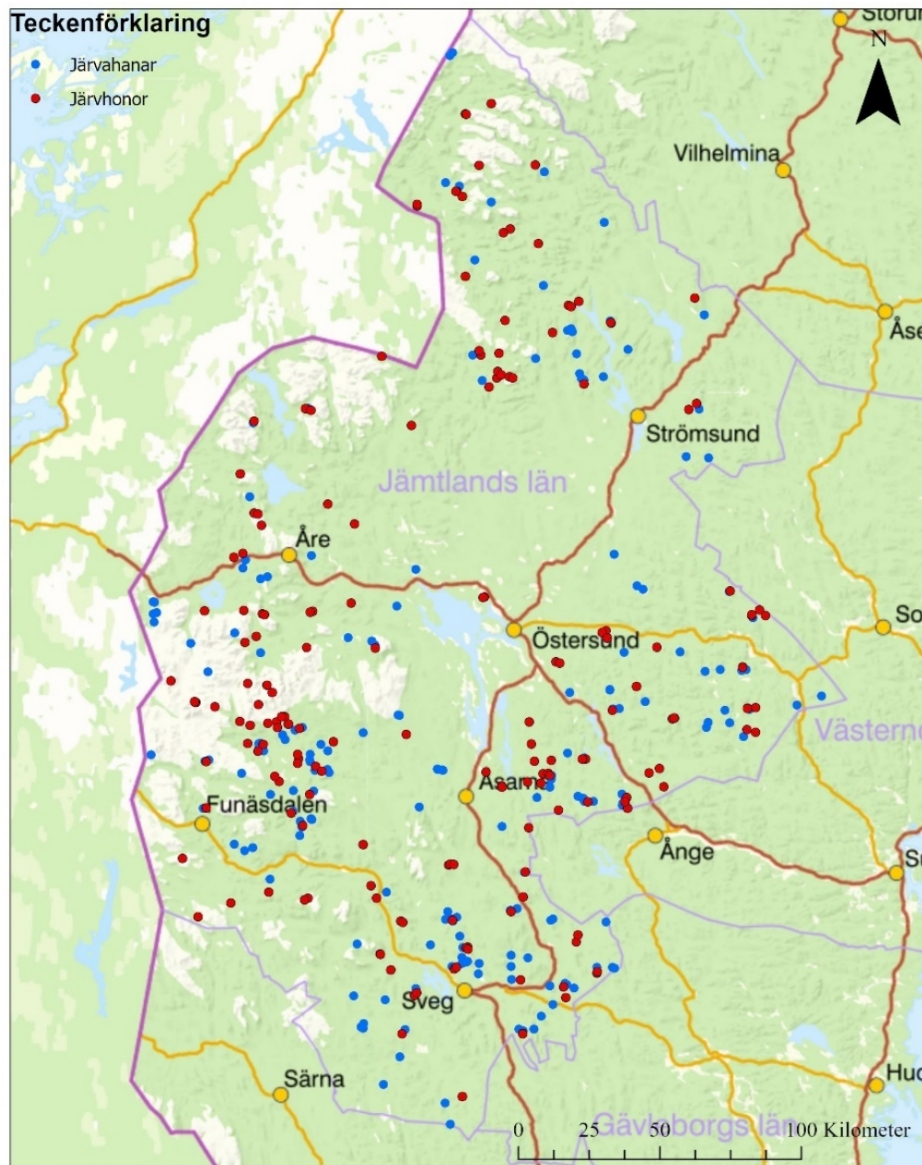


Figur 2: Översiktlig karta över fastställda järvföryngringar i Jämtlands län 2022. (Länsstyrelsen, 2023)



Figur 3: Järvstammens utveckling i Jämtlands län under åren 2013-2022. I figuren redovisas även beslutad miniminivå, förvaltningsmål och -intervall samt jaktuttag vid skydds- och licensjakt för samma tidsperiod. Förvaltningsmål och -intervall gäller från 2022 men för ökad tydlighet har linjerna lagts över fler år. (Länsstyrelsen, 2023)

I tillägg till inventering av förnygringar samlas också DNA från järv in. Under inventeringen 2022 samlades totalt 595 DNA-prover in i Jämtlands län. Genom DNA visas att järv återfinns inom nästan hela länet men att en större andel DNA-material kommer från framför allt länets sydvästra delar samt Härjedalen och sydost om Storsjön (figur 4).



Figur 4: Översikt för insamlade DNA-prover från järv i Jämtlands län under inventeringsäsongen 2022. (Länsstyrelsen, 2023)

Länsstyrelsens motiv för beslutet

Syfte

Licensjaktens syfte är att minska skador för rennäringen orsakade av järv och därmed bidra till att nå riksdagens målsättning om maximalt tio procent förlust till rovdjur för rennäringen. Målet med licensjakten är att hålla järvstammen kring länets förvaltningsmål samtidigt som de övergripande nationella målen för järvstammens utveckling beaktas.

Motivering av beslutets syfte

Rennäringens skadebild

Enligt den av riksdagen antagna propositionen om *En hållbar rovdjurspolitik* (prop 2012/13:191) ska förlusten av renar orsakade av stora rovdjur inte överstiga tio procent räknat på varje samebys faktiska renantal. I samband med toleransnivåarbetet sker en strukturerad samrådsprocess som bygger på att Länsstyrelsen och samebyarna i samråd, och utifrån ett adaptivt förhållningssätt, fastställer hur man lokalt kan upprätthålla en hållbar renskötsel och samtidigt bidra till en gynnsam bevarandestatus för rovdjuren. Tillvägagångssättet är formaliserat av regeringen⁴, Sametinget och Naturvårdsverket⁵. Tack vare detta arbete har Länsstyrelsen idag bra kvalitativa kunskaper om rovdjursskador i samebyarna. Ett viktigt kunskapsunderlag i förvaltningsarbetet är också beräkningen av samebyarnas årliga skadenivåer utifrån uppgifter om till exempel renhjordens produktionsförmåga, kalvöverlevnad och statistik om trafikdödade renar. Sedan 2016 har Sametinget tillsammans med berörda länsstyrelser och Naturvårdsverket utarbetat en förfinad beräkningsmodell som finns tillgänglig för användning i det fortsatta arbetet med toleransnivåuppdraget, den så kallade produktionsmodellen.

Under de senaste åren har flera av länets samebyar rapporterat förlustsiffror i produktionsmodellen. Enligt modellen ligger samebyarnas förluster över tio procent med viss variation mellan de olika samebyarna. Att ta fram konkreta siffror för varje sameby är komplicerat. Detta beror främst på att yttre förhållanden, såsom vädret, styr hur bra samlingen av renar fungerar och därmed hur väl renräkningen kan genomföras mellan olika år. Det finns idag heller ingen enkel metod för att mäta predationstakten på små renkalvar mellan födseln och kalvmärkningen, vilket är en period när järvar uppskattas orsaka stor skada. Den 10 januari 2019 kom Sametinget, Naturvårdsverket och de fem nordligaste länsstyrelserna genom ett handslag överens om att i det fortsatta arbetet med toleransnivåuppdraget erkänna och respektera produktionsmodellen och de nationella inventeringsresultaten som de bästa tillgängliga kunskapsunderlagen⁶.

⁴ Regeringsuppdrag Jo2010/2752 till Sametinget av den 16 september 2010

⁵ Sametinget och Naturvårdsverket 2013. Förvaltningsverktyg för förekomst av stora rovdjur baserat på en toleransnivå för rennäringen. Redovisning av ett regeringsuppdrag. – Rapport 6555, Naturvårdsverket

⁶ Länsstyrelsen Västerbottens län, diarienummer 510-2428-2019

Skadebild

Järv kan orsaka skador för rennäringen året runt men beroende på var renarna för tillfället är och i vilket stadie renskötseln befinner sig kan skadorna skilja sig åt. Nedan beskrivs skador och dokumentation av skador inom åretruntmarkerna, främst kalvningsområden, samt inom vinterbetesområden för sig. Länsstyrelsen vill understryka att dokumentation av skador av järv generellt kan vara svårt. Det beror bland annat på att järven är en utpräglad samlare som samlar mat i förråd, den styckar och bär i väg bytet bit för bit och gömmer undan det i matgömmor vilket gör att kadaver och rester av slagna renar snabbt kan försvinna.

Om skador och dokumentation av skador i åretruntmarkerna, främst kalvningsområden

Järven orsakar skada i åretruntmarkerna till fjälls och där särskilt i kalvningsområdena. De nyfödda kalvarna är lätta byten och både vaja och kalv är störningskänsliga under tiden kring kalvning. Skingring och stress i hjorden under tiden då de högdräktiga vajorna vandrar upp till kalvningslanden och under kalvningsperioden kan få till följd att vajorna kastar sina ofödda kalvar, lämnar sina nyfödda kalvar eller själva dör av påfrestningen. När vajan drar sig undan för kalvningen mister hon och kalven dessutom skyddet från den flockstruktur som annars ger renarna bäst skydd mot predation.

Under senvåren och sommaren har järvens predation på ren visats öka med en lägre kroppsvikt på renkalvarna, vilket i sin tur är starkt kopplat till vajans kondition och tätheten av ren i området⁷. Det innebär att den stress förekomsten av järv utgör för de kalvande vajorna riskerar att påverka kalvöverlevnaden negativt både direkt genom den effekt det har på vajorna och indirekt genom att kalvpredationen från järv ökar med försämrad kondition hos vajorna. Järv finns på åretruntmarkerna under hela året vilket gör att de kan påverka renarna under den tid renarna är där, alltså såväl före som under och efter kalvningen.

Kalvningsområdena är otillgängliga områden som är i princip omöjliga att färdas i under försommarens kalvningsperiod på grund av snösmältning och höga vattenflöden. Under våren kan spårtecken och rester av dödade renar försvinna fort, ibland på mindre än en timme. Det beror bland annat på snabbt tinande snö, väderomslag och på att olika rovdjur och asätare snabbt upptäcker kroppsrester på snön. Under kalvningsperioden är det dessutom svårt för renskötarna att färdas till fjälls för att bevaka renarna och dokumentera skador, både på grund av

⁷ Mattisson, J., Rauset, G.R., Odden, J., Linnell, J.D.C., Andrén, H., & Persson, J. 2016. Hunting or scavenging? Prey body condition influences decision-making in a facultative predator, the wolverine. *Ecosphere* 87(8) e01407.

snösmältningen och den störning det utgör för renarna. Allt detta försvårar, och i många fall omöjliggör, dokumentation av skada från järv inom dessa områden.

Om skador och dokumentation av skador i vinterbetesmarkerna

Under vinterbetet är renarna också känsliga för störning och i stort behov av betesro. Rensköterna undviker under denna tid i största möjliga mån att färdas bland renarna och renhjordarna bevakas främst genom ett yttre kantspår under denna tid. Detta gör att kadaver av ren i många fall inte upptäcks. Snöfall, snabba väderomslag och besvärlig terräng försvårar ytterligare möjligheten att dokumentera skador av järv i dessa områden.

Det observerade och besiktade skadorna i dessa områden bör därför ses som en miniminivå av de skador i form av döda djur som samebyarna lider. Det är också viktigt att se att de skador järven orsakar inte bara utgörs av dödade renar utan även av den störning järven orsakar i renhjorden. En järv eller flera järvar som jagar i en renhjord kan till exempel leda till att renarna skingras över stora områden, trampar ner framtida bete och att olika grupper av renar blandas, vilket innebär stort merarbete för rensköterna och stress för djuren. Järv som börjat predera på ren tenderar också att vara svåra att mota bort från hjorden, varvid angreppen sker kontinuerligt under hela den tid som det finns ren i vinterbetesområdet.

De renar som flyttas ner till vinterbetesområdet är djur som valts ut för avel, främst vajor som till största delen är dräktiga men även avelstjurar och kalvar som valts ut till framtida avelsdjur. En vinterbetesgrupp består oftast av ett eller ett fåtal renskötsel företag. Detta innebär att den förlust som uppstår i ett specifikt område drabbar enskilda företagare och ett fåtal renägare vilket kan slå hårt mot den enskilde och innebära en omfattande ekonomisk förlust. Störningar inom vinterhjordarna kan innebära stor skada i form av förlust av utvalda avelsdjur och kastade kalvar. Indirekta skador vid jaktförsök från järv uppstår när renarna blir stressade och inte får betesro, vilket påverkar renarnas kondition och allmäntillstånd.

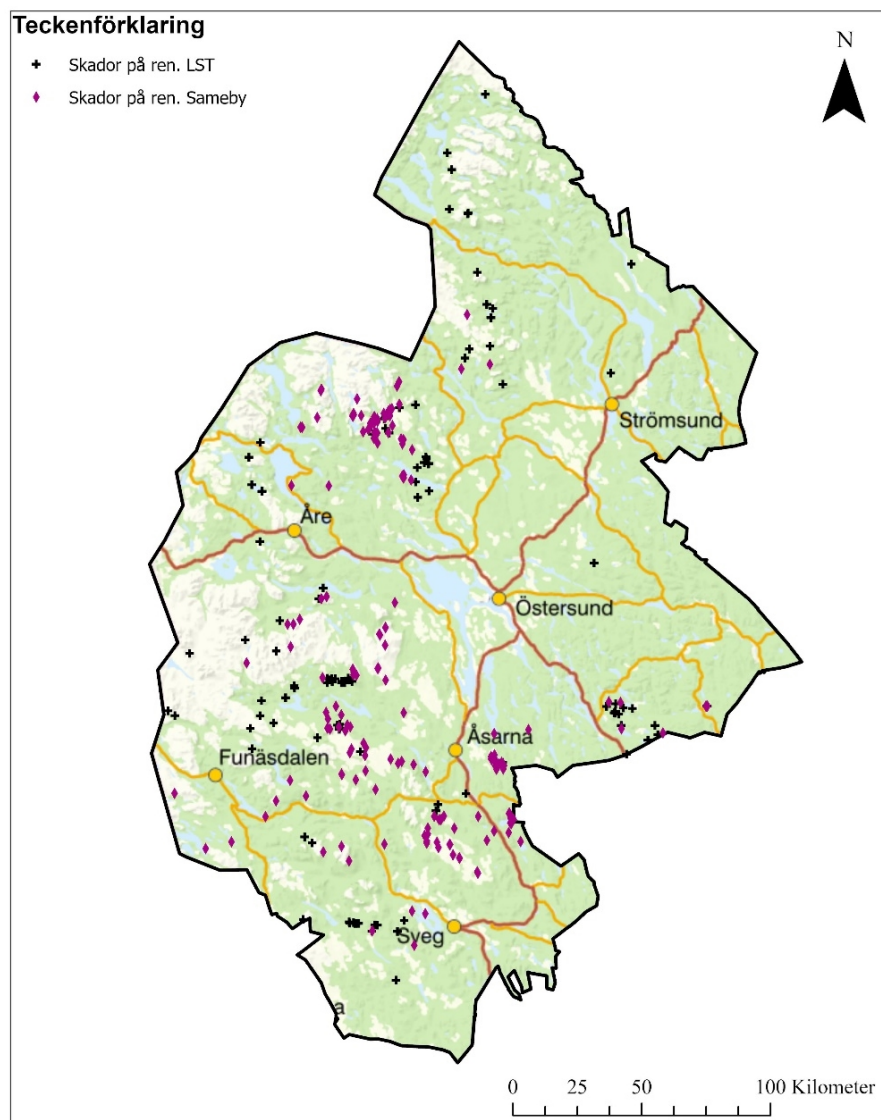
Nedsatt kondition hos såväl vuxna djur som unga djur och kalvar gör att djuren riskerar att bli betydligt känsligare mot sjukdomar vilket medför en ökad dödlighet i renhjordarna på kort och lång sikt. Nedsatt kondition hos renarna gör dem också mer känsliga för rovdjursangrepp, från såväl järv som andra rovdjur. Ytterligare effekter av nedsatt kondition kan vara att vajans fettreserver, som är nödvändiga för att kunna försörja vårens kalv/ar med mjölk, helt eller delvis uteblir. Den tidiga överlevnaden av kalv ökar med ökad vikt på vajorna. Forskning visar att

det finns ett nästan linjärt samband mellan vajans vikt hösten före kalvning och sannolikheten att hon hade kalv vid kalvmärkningen⁸. Det bekräftar betydelsen av vajans kondition för kalvningsresultatet. Störningar under vinterbetesperioden kan därför vara allvarliga för såväl enskilda renägare och renskötsel företag som för en hel sameby.

Skadedokumentation inom länet

Trots svårigheterna att dokumentera renar som dödats av järv har skador dokumenterats i länet enligt figur 5 under åren 2018-2023 (till och med 10 augusti). Skador från rovdjur kan i den nationella databasen Rovbase registreras i flera nivåer, i figuren redovisas de skador som säkert dokumenterats orsakade av järv samt de skador där det är bedömt som säkert att järv är den skadegörande individen. I figuren inkluderas både skador som kontrollerats av Länsstyrelsen samt samebyarnas egna bedömningar.

⁸ Rönnegård et al. 2002. Lifetime patterns in adult female mass, reproduction, and offspring mass in semidomestic reindeer (*Rangifer tarandus tarandus*).



Figur 5: Dokumenterade skador av järv under perioden 2018-2023 (till och med 10 augusti 2023). Markeringarna visar var kadaver av renar som dokumenterats eller bedömts som säkert dödade av järv. De svarta korsen är skador kontrollerade av Länsstyrelsen och de lila markeringar är skador registrerade av samebyar.

Predation av järv

Ren är den viktigaste födokällan för järv i renbetesområden, särskilt i samebyarnas åretruntland. Järven kan både jaga och döda renar själv men också nyttja kadaver av renar som dödade av andra rovdjur eller dött av andra skäl⁹. Som stöd i bedömningen av den skada järv orsakar renkötseln är forskning avseende järvpredation viktigt. En studie¹⁰

⁹ Mattisson, J., Andren, H., Persson, J. & Segerstrom, P. 2011a. Influence of intraguild interactions on resource use by wolverines and Eurasian lynx. - *Journal of Mammalogy* 92 (6): 1321-1330.

¹⁰ Hobbs, N T., Andrén, H., Persson, J., Aronsson, M. & Chapron G. 2012. Native predators reduce harvest of reindeer by Sámi pastoralists. *Ecological applications*, 25 (5): 1640-1654.

visade att predation av järv kan minska möjligheten till slaktuttag med i genomsnitt 94,3 renar (95% CI: 20-160) per järvföryngring och år för en sameby.

Utifrån denna studie, och fastställda inventeringsresultat för järv under åren 2018-2022, beräknas järv ensam stå för 6-11 procent av länets samebyars sammanlagda förlust av ren till rovdjur (tabell 2). Andelen är beräknad utifrån det totala renantal som samebyarna tillåts hålla i länet, vilket är 47 000 renar.

Tabell 2: Redovisning av beräknad järvpredation i Jämtlands län under åren 2018-2022.

	Fastställda föryngringar	Medelpredation (94,3 renar/föryngring)	Procent av högsta renantal
2022	48	4526	9,6
2021	51	4809	10,2
2020	31	2923	6,2
2019	43	4054	8,6
2018	56	5280	11,2

Antal järvar som får fällas

Vid beräkning av antalet järvar som får fällas vid licensjakten har Länsstyrelsen utgått från en beskattningsmodell som tagits fram av Viltskadecenter¹¹. Modellen utgår från inventeringsresultat och samt resultat från populationsuppskattningar från fångst – återfångstmetoder baserade på DNA-data. Beskattningsmodellen har i sin prognos också tagit hänsyn till den jakt som genomförts under perioden 1 mars 2022 till 28 februari 2023.

Beskattningsmodellen gör en prognos för järvpopulationen för 2024 utifrån olika beskattningsnivåer under perioden 1 mars 2023 till 28 februari 2024. I modellen uppges järvstammens nationella tillväxttakt till 5,8 procent och den lokala tillväxttakten för Jämtlands län till 8,5 procent. Tillväxttakterna är potentiell tillväxttakt utan jakt.

Modellen beräknade att järvpopulationen i Jämtlands län 2022 skulle ligga runt 38 järvföryngringar. Enligt det fastställda

¹¹ Andrén, H., Aronsson, M. & Persson, J. 2023. Beskattningsmodell för järv. Prognoser för järvpopulationen 2024 vid olika beskattningsnivåer under 2023, baserade på inventeringsdata från 2022. Rapport från SLU Viltskadecenter 2023–6

inventeringsresultatet för 2022 fanns i länet då 48 föryngringar, vilket betyder att modellen underskattade populationen jämfört med vad som faktiskt hittades. För 2023 har modellen beräknat att järvpopulationen i länet borde uppgå till 37 föryngringar. Årets preliminära, ännu inte fastställda resultat, visar att länet har 40 föryngringar vilket betyder att modellen även för 2023 sannolikt underskattar populationen något.

I beskattningsmodellen redovisas vilken sannolikhet för att hamna under ett läns miniminivå, eller det nationella referensvärdet, ett visst uttag av järvar innebär. Vid ett uttag av 15 järvar är sannolikheten 7 procent att länet, vid inventeringen 2024, ligger under miniminivån om 29 föryngringar.

Nationellt sett innebär ett uttag om 15 järvar en sannolikhet mellan 1-2 procent att Sverige kommer under referensvärdet om 96 föryngringar. Vad gäller det nationella uttaget måste dock hänsyn tas till att såväl Jämtlands som andra län också kan komma att besluta om ytterligare uttag av järv vid till exempel skyddsjakt. Under åren 2018-2022 har mellan 3 och 21 järvar fällts totalt i landet under skydds- eller licensjakt. Järvarna har uteslutande fällts inom renskötellän. Enligt beskattningsmodellen innebär exempelvis ett nationellt uttag om 30 järvar en sannolikhet om 2 procent att den nationella järvpopulationen hamnar under 96 föryngringar 2024.

Områdesindelningen

Licensjakten beslutas ske inom totalt åtta olika jaktområden. Beskattningsmodellen ger ett relativt litet utrymme för jakt och därför koncentreras jakten till utvalda områden.

Område 1, 3, 4 och 5 utgör i huvudsak åretruntmarker och kalvningsområden medan de övriga områdena är vinterbetesområden. Skador som sker inom dessa områden finns beskrivna tidigare i detta beslut.

Samverkan inom norra rovdjursförvaltningsområdet

I enlighet med propositionen *En hållbar rovdjurspolitik* (Prop. 2012/13:191) samverkar länen inom norra RFO i frågor gällande förvaltning av stora rovdjur. Länsstyrelserna i norra RFO har inför beslut om årets licensjakt efter järv haft möte 4 juli samt 11 augusti 2023 för att diskutera förutsättningarna för licensjakt efter järv, utformning av beslut och det praktiska genomförandet av licensjakten. Samverkan har skett på såväl handläggare- som chefsnivå och länen har samsyn om att licensjakt efter järv 2023 är lämpligt inom Jämtlands län.

Konsultation med samebyar

Inför beslut om licensjakt efter järv 2023 har Sametinget, Svenska samernas Riksförbund och länets samtliga samebyar tillfrågats om de vill bli konsulterade i frågan om licensjakten. Sammanfattning av konsultationerna redovisas i bilaga 4.

Länsstyrelsens bedömning

Syftet med licensjakten

Naturvårdsverket har bedömt att licensjakt är en kontrollerbar och långsiktigt förebyggande del av en aktiv rovdjursförvaltning om den sker i begränsad omfattning. När inventeringar visar att en rovdjursstam ligger över det nationella referensvärdet kan licensjakt utgöra en av flera åtgärder i förvaltningen för att minska risken för negativa konsekvenser av en rovdjursstam. Andra åtgärder kan vara bidrag och ersättningar för skador samt samråd och information, vilka redan är delar i förvaltningen.

Länsstyrelsen bedömer att licensjakt kan användas för att minska järvstammens täthet i utvalda områden och genom det bidra till att det politiska målet om maximalt tio procents förluster av ren till rovdjur uppnås. Länsstyrelsen bedömer att syftet med licensjakten är tydligt angivet och underbyggt med bästa tillgängliga kunskap.

Annan lämplig lösning

I bedömningen av att tillåta licensjakt ska även frågan om annan lämplig lösning utredas. Länets järvstam är stor och ligger över det beslutade populationsmålet för länet. Vidare orsakar järv också allvarlig skada för rennäringen på flera håll i länet.

Andra lämpliga lösningar för att hantera den problematik järv orsakar för rennäringen kan exempelvis vara skydds jakt och rovdjursersättning till samebyarna. Dessa åtgärder bidrar till viss acceptans för rovdjuret men dessa kan inte verka populationsbegränsande i den utsträckning som Länsstyrelsen bedömer nödvändigt för att hantera den skada rennäringen åsamkas av järvangrepp. Skydds jakter syftar endast till att hantera enstaka problemindivider på kort sikt, vilket är en effektiv metod. Vad gäller järv sker dock ofta den allvarliga skada som skydds jakt syftar till att förhindra under den period då järven har ynglingstid och risken för att skjuta bort en hona från sina ungar är då stor. Länsstyrelsen bedömer trots det att det inom vissa områden, som inte omfattas av detta beslut men som har stora skador orsakade av järv, kan vara mer lämpligt att använda skydds jakt som en annan lösning.

2023-09-04

218-4961-2023

Rovdjursersättningen ger förvisso en viss acceptans för järv men säkerställer inte att renskötsel som samisk kulturbärare med frigående renar även fortsättningsvis kan bedrivas utan omfattande negativa konsekvenser.

Andra lösningar som kan vidtas inom renskötseln för att minska skador är begränsade och ofta kostsamma, exempelvis skrämselfätgärder, utfodring och hållande av renar i hägn. Dessa bedöms inte rimliga att vidta i den utsträckning och med den långsiktighet som skulle krävas för att hantera risken för skador från järvstammen.

Länsstyrelsen bedömer att det inte finns någon annan lämplig lösning som, i de områden licensjakten omfattar, tillräckligt kan reglera järvstammens täthet på det sätt som bedöms nödvändigt för att uppfylla jaktens syfte och för att hålla populationen inom de angivna målen.

Gynnsam bevarandestatus och jaktens lämplighet med hänsyn till stammarnas storlek och sammansättning

Under rubrikerna *Järvpopulationen i Sverige och norra rovdjursförvaltningsområdet* samt *Järvpopulationen i Jämtlands län* redogörs för järvpopulationens status nationellt, regional och lokalt.

Järvstammen bedömdes av Naturvårdsverket inneha gynnsam bevarandestatus nationellt, regionalt och lokalt utifrån inventeringsresultatet 2022. Järvstammen i Jämtlands län är och har under många år varit stor och legat över såväl miniminivå som förvaltningsmål och -intervall. De sannolikheter som tillhandahålls av beskattningsmodellen för underskridande av nationella referensvärdet samt länets miniminivå är låga och bedöms som acceptabla. Med grund i det bedömer Länsstyrelsen att beslut om licensjakt efter 15 järvar inte försvårar eller allvarligt riskerar upprätthållandet av gynnsam bevarandestatus för järv på någon nivå.

Ett uttag om 15 järvar motsvarar ungefär 2,2 procent av det nationellt uppskattade individantalet för 2022. Länsstyrelsen bedömer därför också att uttaget är lämpligt med hänsyn till stammarnas storlek och sammansättning och anses utgöra en begränsad mängd utifrån artens förutsättningar.

Selektivt och under strängt kontrollerade former

Beslutet om licensjakt innefattar ett antal villkor och en tydlig områdesindelning. Villkoren inkluderar bland annat en kontinuerlig kontroll av kvarvarande tilldelning i syfte att minimera risken för överskjutning. Vidare besiktar Länsstyrelsen samtliga fällda järvar och utför ytterligare tillsyn och kontroll kopplat till licensjakten.

Sammantaget bedömer Länsstyrelsen att dessa vidtagna åtgärder gör att licensjakten kan anses ske selektivt och under strikt kontrollerade former.

Områdesindelning

Genom dokumentation av skador och dialog med samebyar, särskilt i samband med ärenden rörande skydds jakt på järv, kan konstateras att järv orsakar skador för rennäringen över stora delar av länet, särskilt i områden där tätheten av järv är hög. Det antal järvar som beskattningsmodellen ger utrymme för att fälla är begränsat och därför har Länsstyrelsen gjort prioriteringar avseende områdesindelningen. Områdesindelningen bedöms vara nödvändig för att rikta licensjakten till områden där uttaget av järv förväntas ha effekt på rennäringens skador.

Länsstyrelsen vill dock lyfta fram att även rennäringen i områden som inte omfattas av årets licens jakt efter järv har skador orsakade av järv.

Natura 2000

Flera av jaktområdena omfattar helt eller delvis Natura 2000-områden där järv anges som en av arterna som utgjort grund för utpekandet. Bevarandeplanerna anger att jakt får genomföras inom Natura 2000-områdena under förutsättning att det sker med stöd av jaktlagstiftningen. Länsstyrelsen bedömer att bevarandeplanernas utformning förebygger att tillståndsprövning eller Natura 2000-tillstånd behövs för den aktuella jakten. Detta har också konstaterats i Naturvårdsverkets beslut om licens jakt efter järv 2022 (NV-07478-22) samt i förvaltningsrättens dom i mål nr 2015-22.

Motordrivna fordon

Med hänsyn till att jakttiden efter järv är begränsad och till stor del kan komma att ske under period när dagarna är korta bedömer Länsstyrelsen att ett undantag för användande av motordrivna fordon är nödvändigt.

Undantaget är specificerat till att endast gälla för det fall det kommit snö inom ett område och tillåter inte att med motordrivna fordon förfölja eller genschjuta djuret, hindra djuret från att undkomma, eller för att avleda dess uppmärksamhet från den som jagar. Det är inte heller tillåtet att skjuta från motordrivna fordon. Genom att tillåta, men begränsa, undantaget bedömer Länsstyrelsen att detta bidrar till att syftet med jakten kan uppnås utan att för den delen riskera att orsaka onödigt lidande för viltet.

Sammantagen bedömning

Sammantaget bedömer Länsstyrelsen att licensjakt är nödvändigt för att minska järvstammen i områden där den är tät samt för att minska skador för renskötsel inom särskilt skadeutsatta områden. Detta bedöms bidra till att nå målet om maximalt tio procent förluster till rovdjur för rennäringen, där järv uppskattas stå för en stor andel. Det finns ingen annan lämplig lösning för att uppnå detta. Länsstyrelsen är också av uppfattningen att en selektiv och strängt kontrollerad jakt av den omfattning som beslutet medger inte äventyrar upprätthållandet av artens gynnsamma bevarandestatus på någon nivå. Vidare bedömer Länsstyrelsen att uttaget är begränsat och lämpligt med hänsyn till såväl jaktens syfte, målsättning och stammens storlek.

Beslutets verkställande

Beslutet förenas med ett verkställighetsförordnande då det är av stor vikt att jakten kan påbörjas vid jaktstart 1 oktober. Licensjakten har då möjlighet att genomföras under den föreskrivna jakttiden vilket är av vikt för att minska skada för rennäringen samt för att jakten ska genomföras innan järvens ynglingsperiod.

Bestämmelser som beslutet grundas på

Naturvårdsverket fattade den 27 juni 2023 med stöd av 24 a § jaktförordningen (1987:905) beslut (NV-04719-23) om att överlämna rätten att besluta om licensjakt efter järv till länsstyrelserna i norra rovdjursförvaltningsområdet.

Beslutet fattas med stöd av 5 b, 9 b, 23 c, 23 d, 24 d, 49 och 59 §§ jaktförordningen. I beslutet beaktas också skyddsreglerna i artikel 12 i rådets direktiv (92/43/EEG) om bevarande av livsmiljöer samt vilda djur och växter och undantagsreglerna beträffande jakt och förvaring av jaktbyte i artikel 16 samma direktiv.

Beslutet beaktar också Naturvårdsverkets föreskrifter (NFS 2022:4) om förvaltning av stora rovdjur. Länsstyrelsen har genom Naturvårdsverkets beslut i ärende NV-05449-23 medgetts undantag från att föreskriva enligt 6 kap. 3 § i angiven föreskrift.

Ärendet har konsulterats enligt lag (2022:66) om konsultation i frågor som rör det samiska folket.

Information

Jakt som inte följer villkoren i detta beslut sker utan stöd av beslutet och i strid med fredningsbestämmelserna i 3 § jaktlagen (1987:259). Straffbestämmelserna för jaktbrott finns i 43 och 44 §§ samma lag.

Länsstyrelsen erinrar om 27 § jaktlagen som säger att jakten ska bedrivas så att viltet inte utsätts för onödigt lidande och så att människor och egendom inte utsätts för fara.

Länsstyrelsen påminner också om den skyldighet som följer av 28 § jaktlagen att om vilt skadats vid jakt ska jägaren snarast vidta de åtgärder som behövs för att djuret ska kunna spåras upp och avlivas.

Kungörelsedelgivning

Länsstyrelsen har med stöd av 49 § delgivningslagen (2010:1932) beslutat att delgivning av detta beslut ska ske genom kungörelsedelgivning. Meddelande om beslutets huvudsakliga innehåll samt om var och när det hålls tillgängligt införs inom tio dagar efter beslutsdatum i Post- och Inrikes Tidningar samt i ortstidningarna Östersundsposten, Länstidningen och Tidningen Härjedalen. Beslutet finns under överklagandetiden tillgängligt hos Länsstyrelsen, Residensgränd 7, 831 86 Östersund, samt på länsstyrelsens hemsida, <https://www.lansstyrelsen.se/jamtland/djur/jakt-och-vilt.html#Aktuellajaktbeslut>.

Delgivning anses ha skett när två veckor förflutit från dagen för detta beslut, om kungörande och övriga föreskrivna åtgärder skett i rätt tid. Överklagande kan göras till och med 9 oktober 2023.

Handläggning

I handläggningen av beslutet har utöver föredragande handläggare även viltchef Olov Hallquist, fältchef Henrik Hansson, inventeringssamordnare Nicklas Rumm samt naturvårdshandläggare Katrina Lindqvist och Jan Östling deltagit.

De som medverkat i beslutet

Beslutet har fattats av enhetschef Bitti Jonasson med vilthandläggare Emma Andersson som föredragande.

Bilagor

1. Överklagandehänvisning förvaltningsrätten
2. Översigtskarta över samtliga jaktområden
3. Detaljkartor för respektive jaktområde
4. Sammanfattning av konsultation med samiska företrädare
5. Lathund för järvjägare i Jämtlands län 2023

Sändlista

Naturvårdsverket
Polisen

Länsstyrelsen Norrbottens län
Länsstyrelsen Västerbottens län
Länsstyrelsen Västernorrlands län
Länsstyrelsen Dalarnas län
Sametinget
Viltskadecenter
Järvforskningen
Klimat- och näringslivsdepartement
Landsbygds- och infrastrukturdepartementet
Jordbruksverket
Polismyndigheten
Statens Veterinärmedicinska Anstalt
Naturhistoriska Riksmuseet
Miljödirektoratet (Norge)
Statsförvalteren i Trøndelag
Jägareförbundet Mitt Norrland
Jägarnas Riksförbund
Viltförvaltningsdelegationen i Jämtlands län
Samtliga samebyar i länet, inklusive Idre sameby



Ni kan överklaga beslutet hos förvaltningsrätten

Om ni inte är nöjda med Länsstyrelsens beslut, kan ni skriftligen överklaga beslutet hos förvaltningsrätten.

Hur överklagar vi beslutet?

Länsstyrelsen måste pröva att överklagandet har kommit in i rätt tid, innan det skickas vidare tillsammans med handlingarna i ärendet. Därför ska ni lämna eller skicka er skriftliga överklagan till Länsstyrelsen Jämtlands län antingen via e-post; jamtland@lansstyrelsen.se, eller med post; Länsstyrelsen Jämtlands län, 831 86 Östersund.

Tiden för överklagande

Ert överklagande måste ha kommit in till Länsstyrelsen senast den 9 oktober 2023. Om det kommer in senare kan överklagandet inte prövas. I ert överklagande kan ni be att få ytterligare tid till att utveckla era synpunkter och skälen till att ni överklagar. Sedan är det förvaltningsrätten som beslutar om tiden kan förlängas.

Parter som företräder det allmänna ska ha kommit in med sitt överklagande **inom tre veckor** från den dag då beslutet meddelades.

Ert överklagande ska innehålla

- Vilket beslut som ni överklagar, beslutets datum och diarienummer.
- Hur ni vill att beslutet ska ändras.
- Varför ni anser att Länsstyrelsens beslut är felaktigt.

Skriv också följande uppgifter, om ni inte tidigare lämnat dem:

- Person- eller organisationsnummer.
- Telefonnummer där ni kan nå dagtid (med undantag för nummer som avser ett hemligt mobilabonnemang som behöver uppges endast om rätten begär det).
- E-postadress.
- Annat som har betydelse för att domstolen ska kunna nå er.

Om ni har handlingar som ni anser stödjer er överklagan så bör ni bifoga kopior på dessa. Kontakta Länsstyrelsen i förväg om ni behöver bifoga filer som är större än 15 MB via e-post.

Ombud

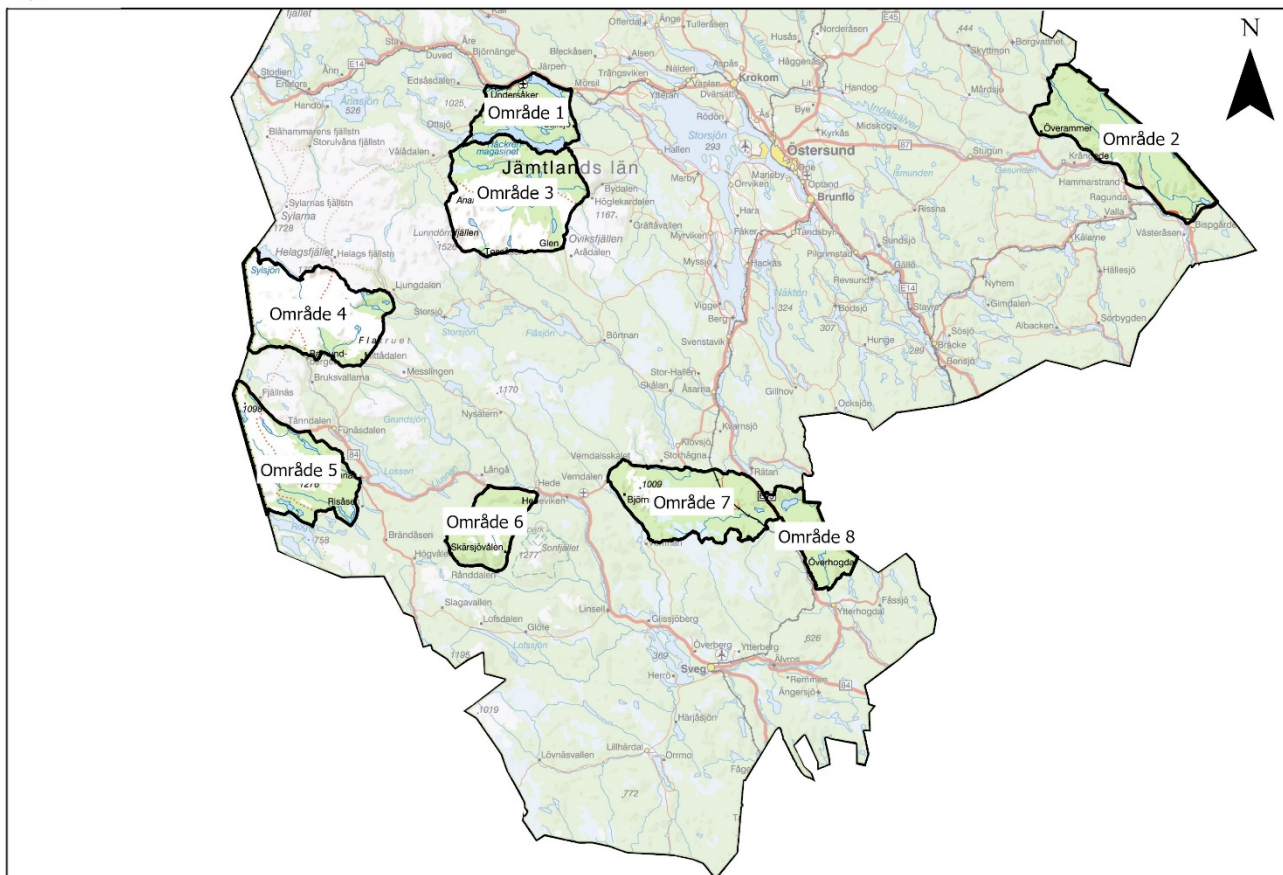
Om ni anlitar ett ombud som sköter överklagandet åt er ska ombudet underteckna skrivelsen samt uppges sitt eget namn, adress och telefonnummer. Ombudet bör också bifoga en fullmakt.

Behöver ni veta mer?

Har ni ytterligare frågor kan ni kontakta Länsstyrelsen via e-post, jamtland@lansstyrelsen.se, eller via växeltelnummer 010-225 30 00. Ange diarienummer 218-4961-2023.



Jaktområden för licensjakt efter järv 2023



© Länstyrelsen Jämtlands län
© Lantmäteriet Geodatasamverkan - LM Bakgrundskartor raster (grupp)

□ Jaktområde

0 15 30 60 Kilometer



Jaktområde 1

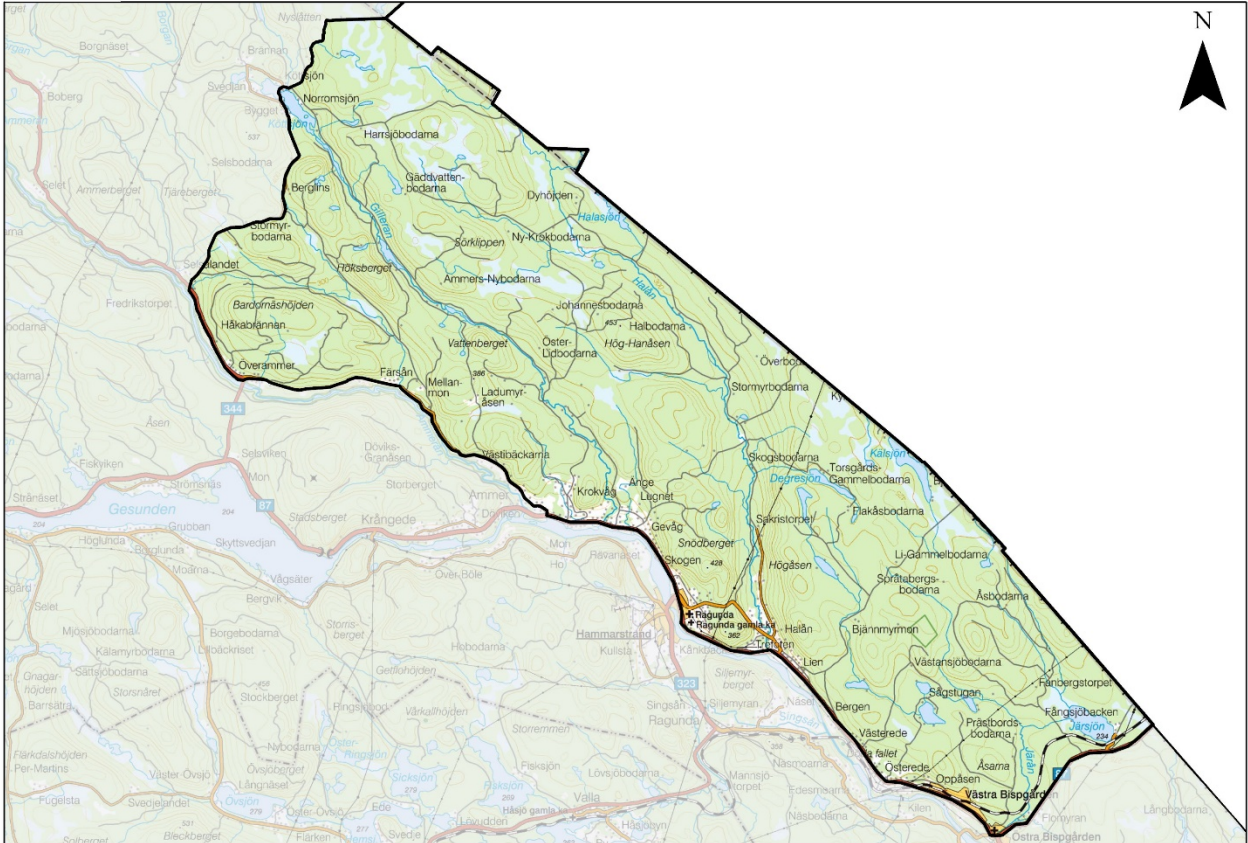


© Länsstyrelsen Jämtlands län
© Lantmäteriet Geodatasamverkan - LM Bakgrundskartor raster (grupp)

Jaktområde 0 1,25 2,5 5 Kilometer



Jaktområde 2



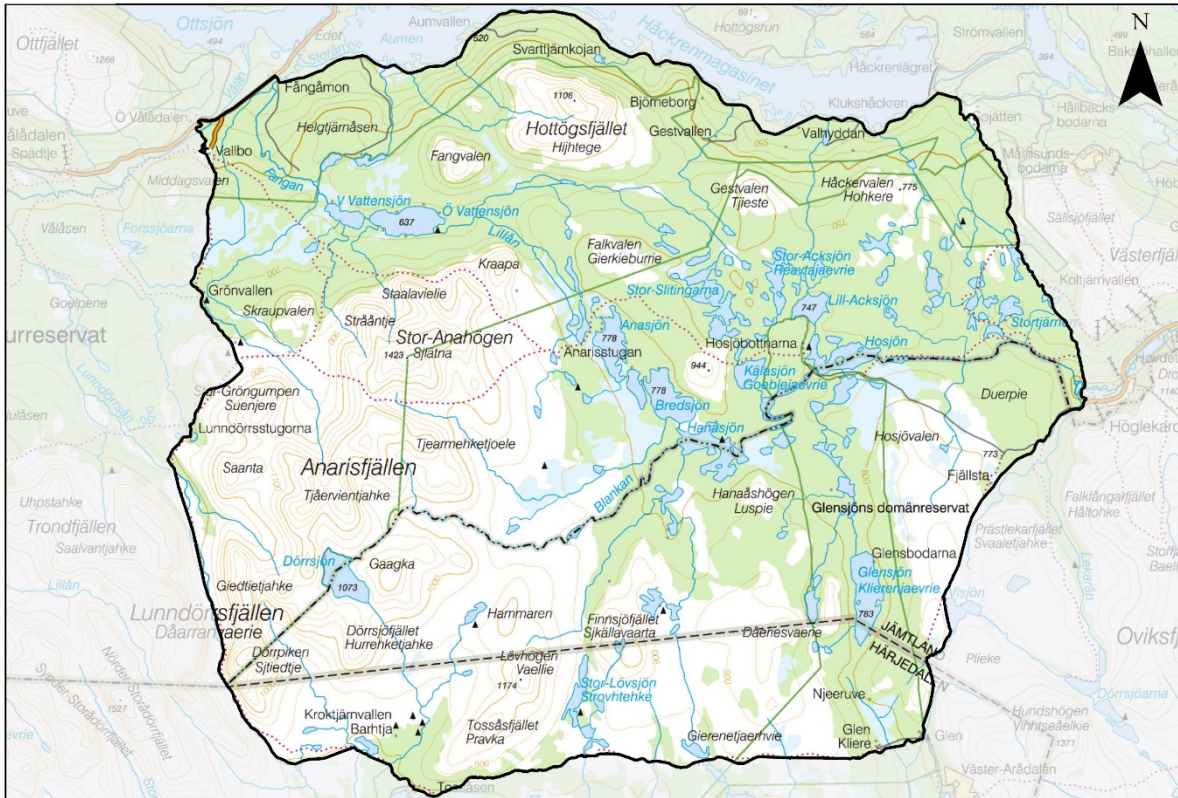
© Länsstyrelsen Jämtlands län
© Lantmäteriet Geodatasamverkan - LM Bakgrundskartor raster (grupp)

Jaktområde

0 2,5 5 10 Kilometer



Jaktområde 3



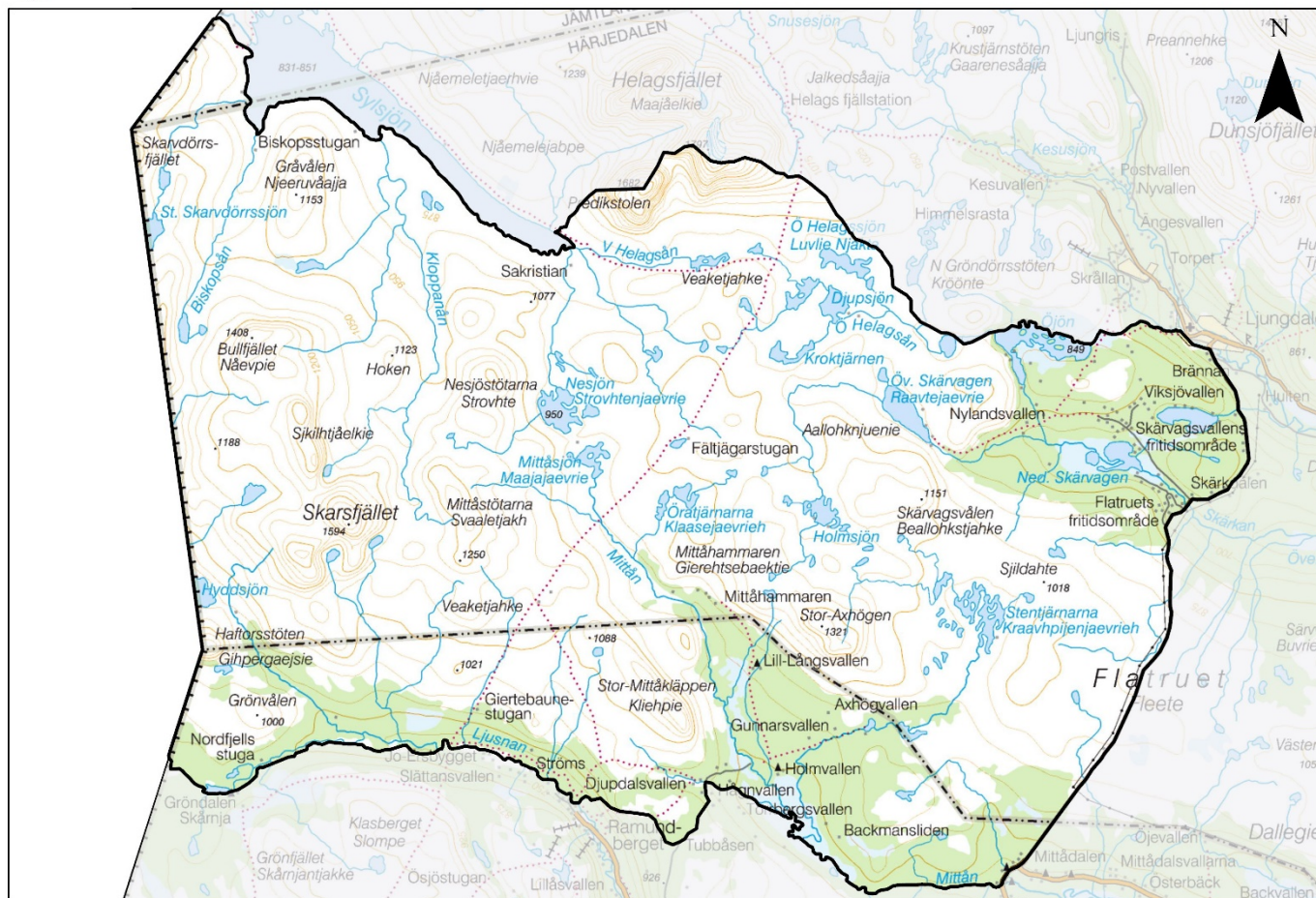
© Länsstyrelsen Jämtlands län
© Lantmäteriet Geodatasamverkan - LM Bakgrundskartor raster (grupp)

Jaktområde

0 1,25 2,5 5 Kilometer



Jaktområde 4



© Länsstyrelsen Jämtlands län

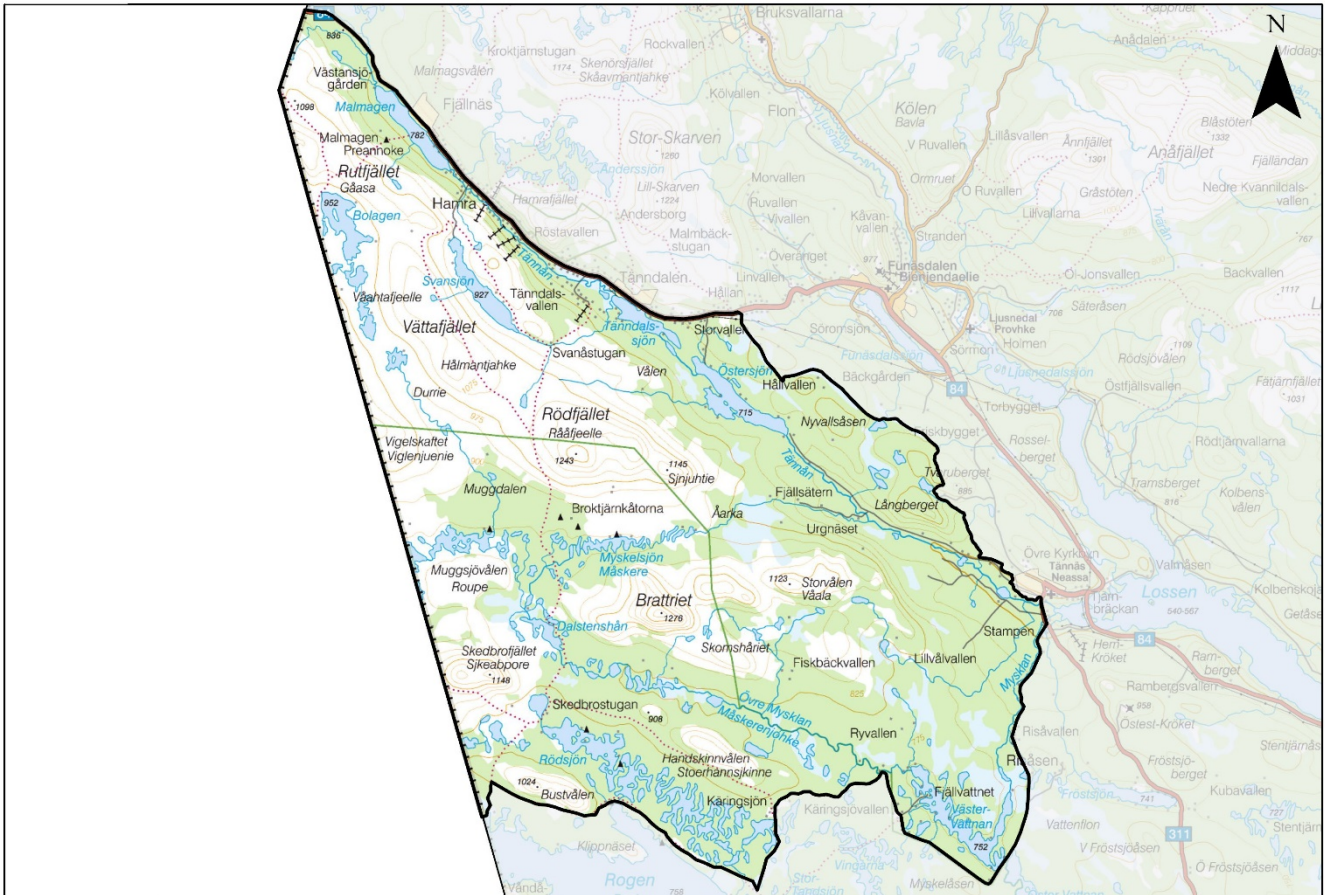
© Lantmäteriet Geodatasamverkan - LM Bakgrundskartor raster (grupp)

Jaktområde

0 2,5 5 10 Kilometer



Jaktområde 5



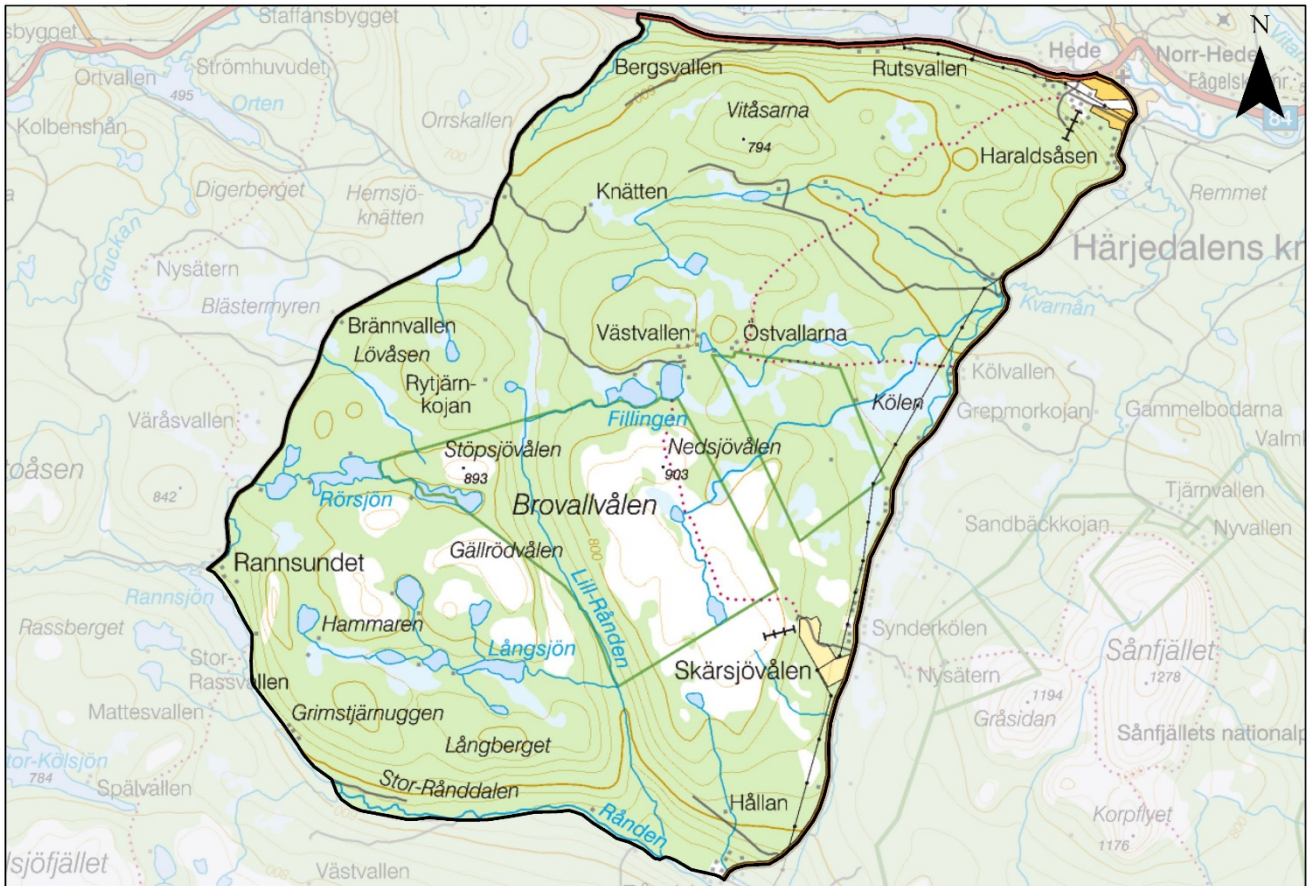
© Länsstyrelsen Jämtlands län
© Lantmäteriet Geodatasamverkan - LM Bakgrundskartor raster (grupp)

Jaktområde

0 2,5 5 10 Kilometer



Jaktområde 6



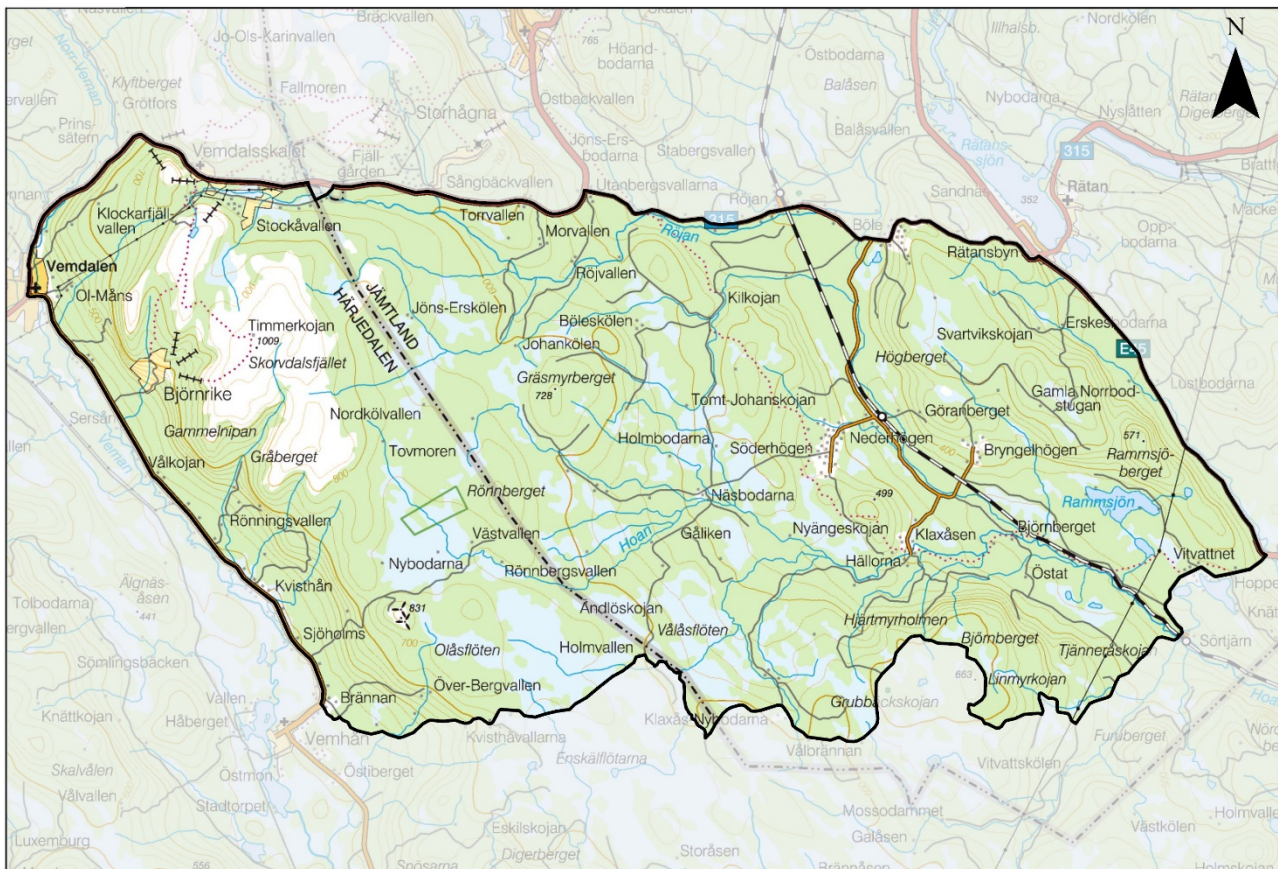
© Länsstyrelsen Jämtlands län
© Lantmäteriet Geodatasamverkan - LM Bakgrundskartor raster (grupp)

Jaktområde

0 1,25 2,5 5 Kilometer

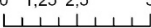


Jaktområde 7



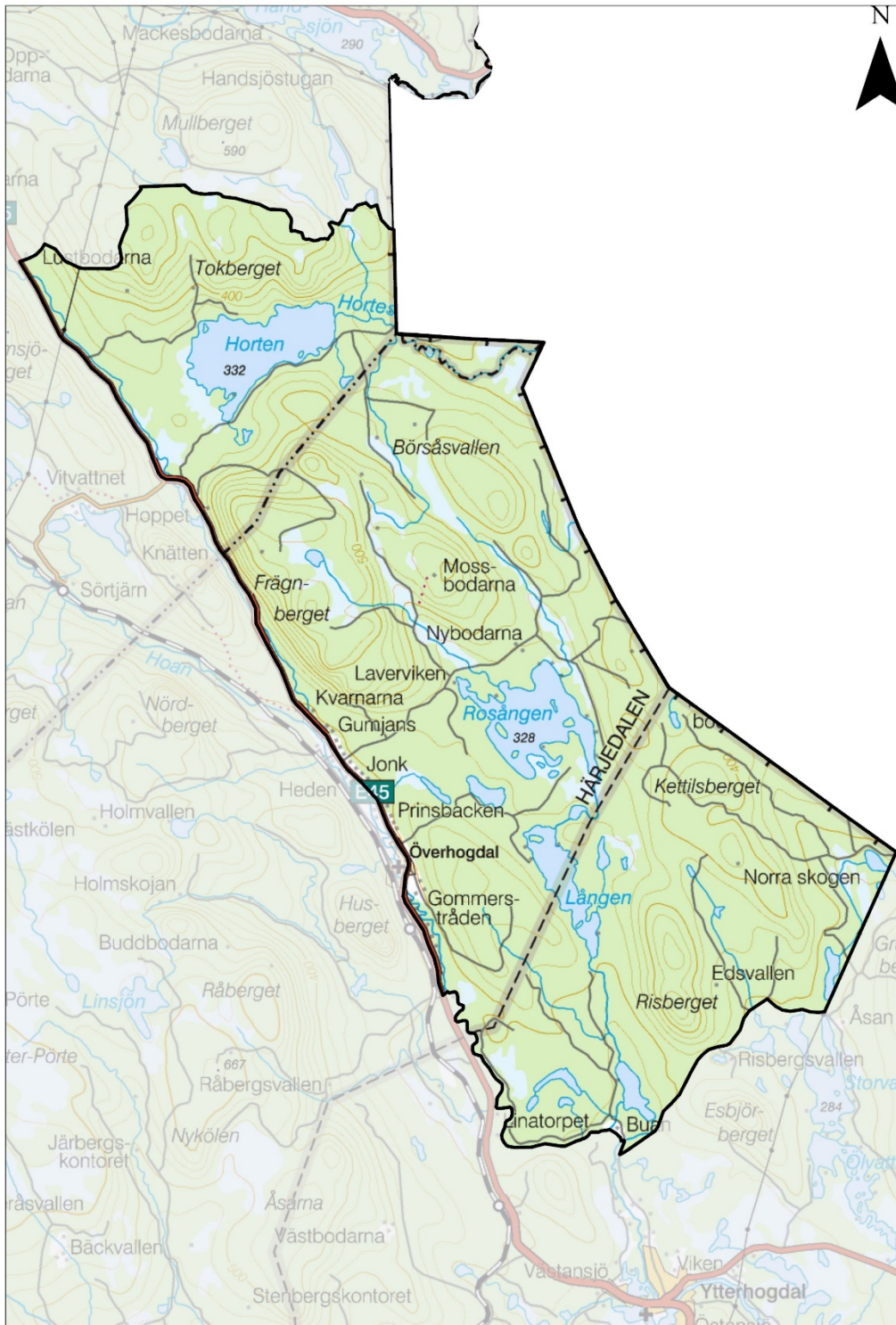
© Länsstyrelsen Jämtlands län
© Lantmäteriet Geodatasamverkan - LM Bakgrundskartor raster (grupp)

 Jaktområde

0 1,25 2,5 5 Kilometer




Jaktområde 8



© Länsstyrelsen Jämtlands län
© Lantmäteriet Geodatasamverkan - LM Bakgrundskartor raster (grupp)
□ Jaktområde





Sammanfattning av konsultationer

Länsstyrelsen skickade den 5 juli en konsultationsförfrågan avseende licensjakt efter järv 2023. Förfrågan skickades till länets samebyar, Sametinget och SSR.

Länsstyrelsen önskade att i samband med konsultationen få synpunkter rörande licensjakt efter järv i sin helhet med särskilt fokus på vilka områden som är viktiga och prioriterade för respektive sameby. Länsstyrelsen bad också konsultationsparterna lyfta fram vad som var bra eller mindre bra under fjolårets licensjakt som beslutades av Naturvårdsverket.

Svar inkom från Raedtievaerie sameby, Mittådalens sameby och Ruvhten sijte. Raedtievaerie sameby svarade på konsultationsförfrågan något sent och lämnade i stället synpunkter rörande licensjakten. Länsstyrelsen valde dock att hantera samebyn som en konsultationspart.

I konsultationerna framkom önskemål om jaktområden, jakttiden samt användning av motorfordon och åtel.

Länsstyrelsen bedömer att det möjliga uttaget av järv är begränsat och att prioriteringar avseende jaktområden därför är nödvändiga. Vilka områden som är aktuella för licensjakt bedöms bland annat utifrån dokumenterade skador, inventeringsresultat samt av tidigare dialoger med Länsstyrelsen avseende problemområden för järv. Länsstyrelsen och konsultationsparterna nådde inte enighet i sin helhet avseende jaktområden.

Vad gäller jakttiden förhåller sig Länsstyrelsen till vad som nämns i Naturvårdsverkets föreskrift om förvaltning av stora rovdjur (NFS 2022:4). De konsulterande parter som kommenterat jakttiden menar att den är bra och i denna fråga nåddes därför enighet.

Användning av motorfordon lyfts särskilt av Mittådalens sameby och uppges vara nödvändigt för genomförandet av jakten. Länsstyrelsen delar denna uppfattning och har därför medgett ett undantag för användande av motordrivet fordon inom vissa ramar.

Ruvhten sijte lyfter att de vill att det ska vara tillåtet att använda åtel vid jakt efter järv. I befintlig lagstiftning finns inget förbud mot åteljakt efter järv, förutsatt att annan lagstiftning följs, och Länsstyrelsen reglerar inte heller möjligheten att använda åtel i sitt beslut.



Lathund för järvjägare i Jämtlands län 2023

Före jakten

- Jakttid** 1 oktober – 31 december, från och med en timme före solens uppgång till en timme efter solens nedgång, sista timmen endast som smyg- eller vaktjakt
- Tilldelning** Information på **010-225 30 40**, kontroll minst en gång i timmen
- Hundar** Högst två, dessa får inte bytas ut vid jakt efter en och samma järv under samma dag
- Eftersök** Var finns eftersökshund och när kan den vara på plats?

Efter skott

- Skottplats** Markera skottplatsen i terrängen
- Anmälan** Till Länstyrelsen på **010-225 30 40**, snarast och senast inom en timme från björnen fällts uppge skytt, jaktledare, plats, var och när järven fälldes, kön och ålder samt jaktsätt
- Påskjutning** Till Länstyrelsen på **010-225 30 40**, snarast och senast inom en timme, genomför skottplatsundersökning och eftersök efter behov, hindra att spår förstörs
- Besiktning** Fälld järv besiktas av Länstyrelsens personal, tid och plats meddelas av Länstyrelsens personal. Järven provtas i samband med besiktning
- Blanketter** Finns för nedladdning på <https://sva.se/vilda-djur/rovdjur/registering-remisser-doda-rovdjur/>
- Märkning** Skinet märks vid besiktning, kranium märks enligt instruktion från SVA vid eventuellt återtag